

Penalta Rallye 2004	Etapa číslo: 1	Délka: 37 km	Čas: 90 min na průjezd 10 min na čtení ITI	
--------------------------------	-----------------------	------------------------	---	--

Rok velmi rychle utekl a je to tu zas. Vítejte na startu dalšího, již 4. ročníku „Penalta Rallye“.

A jsem tu zase já Váš Pepa zahradník. Někteří mne ještě neznají a tak snad jen to, že jsem pravidelným průvodcem některé z etap na těchto závodech již několik let. A tak tomu bude i letos.

Úvodem mi dovolte několik rad (trochu jsem se drze díval pořadatelům do not):

- *dříve, než se vydáte na cestu, dobře a pozorně si prostudujte tentokrát jednoduché ITI pro průjezd této etapy. Všichni mají šanci, takže s chutí do toho a půl je hotovo. Dnes to bude opravdu jednoduché. Hlavně nezapomenout na to, co jste se dozvěděli při rozpravě.*
- *Vaším úkolem v průběhu etapy je plnit samoobslužné kontroly SK, zapisovat písmena z cedulí ve směru jízdy a také první písmeno z názvu obce na dopravních značkách:*

Podmínka průjezdu 1. etapy: z konce SM 1 nejkratší mapovou cestou do ČK 1.

Vložený ITI: za 3. mostem, který přejedete od startu projedte: 

SK-11: Jak se jmenuje restaurace u 2. údaje šipkového ITI v 1. části etapy?

SK-12: U koho se prodávají brambory v „Polsku“?

SK-13: Napište název koloniálu, který budete mjet mezi 5. a 6. údajem šipkového ITI.

SK-14: V kterých letech žil na Albertově náměstí v Žamberku dánský hvězdář Brorsen?

SK-15: Jak se jmenuje ulice, kterou opouštíte 11. údaj šipkového ITI?

SK-16: Při průjezdu SM 1 opište letopočet z bílého sloupku se symbolikou věřících v obci Líšnice.

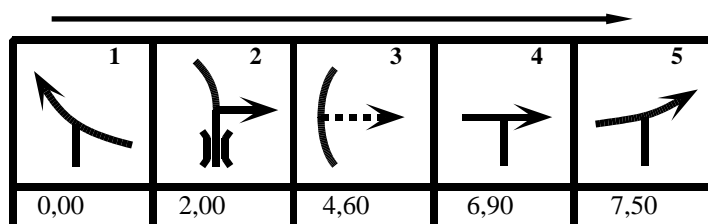
SK-17: Jakou nosnost dle dopravního značení má most přes Divokou Orlici, který přejedete při průjezdu SM 1.

SK-18: Jak to myslí Pepa Hoblík?

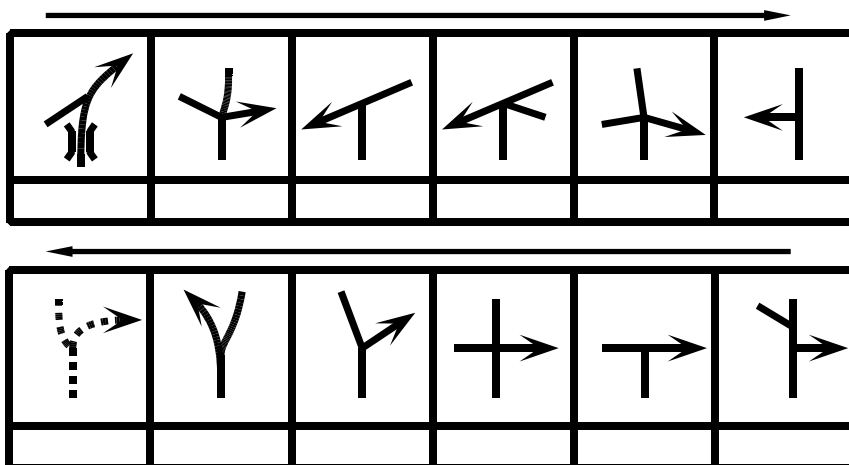
Tak nyní už víte jaké úkoly máte plnit a nyní můžeme vyrazit. No ta 1. část není zas tak moc těžká, vše bylo vysvětleno na rozpravě. Vše si dobře prohlédněte a držte se důležité zásady, kterou Vám pořadatelé tloukli do hlavy. A já pojedou pomalu napřed zahlédl jsem na cestě známou od vedle a tak za ní pospíším. Sejdeme se na konci šipkáče, jo?! Buďu nad Vámi bdít.

1. část: tuto část projedete podle jednotlivých druhů reálného šipkového ITI za sebou v pořadí jednotlivých údajů (A – B – C):

A. šipkový ITI s průběžnými vzdálenostmi: ze startu 1. etapy se vydejte přímo na 1. údaj ITI



B. šipkový ITI bez udání vzdálenosti



C. šipkový ITI se vzájemnými vzdálenostmi od posledního údaje

23	22	21	20	19	18
3,70	0,25	0,06	0,09	0,42	1,40

Tak jsem tady zas, trochu jsem si zarandil v hospodě. A víte v které? No přeci v té, jejíž název jste měli najít a zapsat do jízdního výkazu jako SK-1. Projeli jste kolem mne. Nebo neproje-
li? Byli jste to přeci Vy v tom perfekt fáru? Doufám snad, že jo a že máte odpověď správně. No nic, nyní rychle dál. Jsme kousek od Pastvin a tak já si odskočím na ryby. Jedte napřed, doženu Vás. Copak Vás to nyní čeká? No pěkný šnek, přeji hodně zdaru a já si jdu sehnat něco k obědu.

2. část: průjezd pomocí slepé mapy

Z posledního údaje předchozí části ITI se vydejte reálně na počátek SM 1. K průjezdu použijte přiložený mapový podklad.



Omlouvám se, nestihl jsem Vás. To víte brali, však jsem ulo-
vil tááááákovouhle rybičku. Ale pro Vás nemám. Nevadí? Hlavně, že jste konečně v cíly 1. etapy zpět na zámku v Žamberku. No nejásejte a ani neklesejte na mysli. Nejste ani teprve v půlce závodu.

Takže odevzdejte jízdní výkaz ve vstupní hale v místě prezen-
tace dnešního závodu a připravte se na další etapu. Přeji Vám hodně zdaru a já spěchám na oběd k té své nové známé. Snad ta moje rybka bude pro ni dostatečně dlouhá a bude se jí vše líbit. Už se na to odpoledne těším, A jak to se mnou nakonec dopadlo, o tom až zase příští rok. Tak se mějte a držím pěsti.